



IDEJNA ZASNOVA  
VZGOJNO - IZOBRAŽEVALNI OBJEKT HOTIČ  
DECEMBER 2018



## 0.0 VSEBINA PROJEKTA VIO HOTIČ

### 1.0 ARHITEKTURNO-URBANISTIČNA IZHODIŠČA

- 1.1 PODATKI O UDELEŽENCIH, GRADNJI IN DOKUMENTACIJI
- 1.2 SPLOŠNI PODATKI O GRADNJI
- 1.3 OBJEKTI IN UREDITVE POVRŠIN
- 1.4 LOKACIJSKI PODATKI
- 1.5 ZAGOTAVLJANJE KOMUNALNE OSKRBE IN PRIKLJUČEVANJE NA INFRASTRUKTURO
- 1.6 OBMOČJA VAROVANJ IN OMEJITEV
- 1.7 OSNOVNI PODATKI O OBJEKTU
- 1.8 POVRŠINE IN PROSTORNINA OBJEKTA

### 2.0 OPIS OBJEKTA - POROČILO

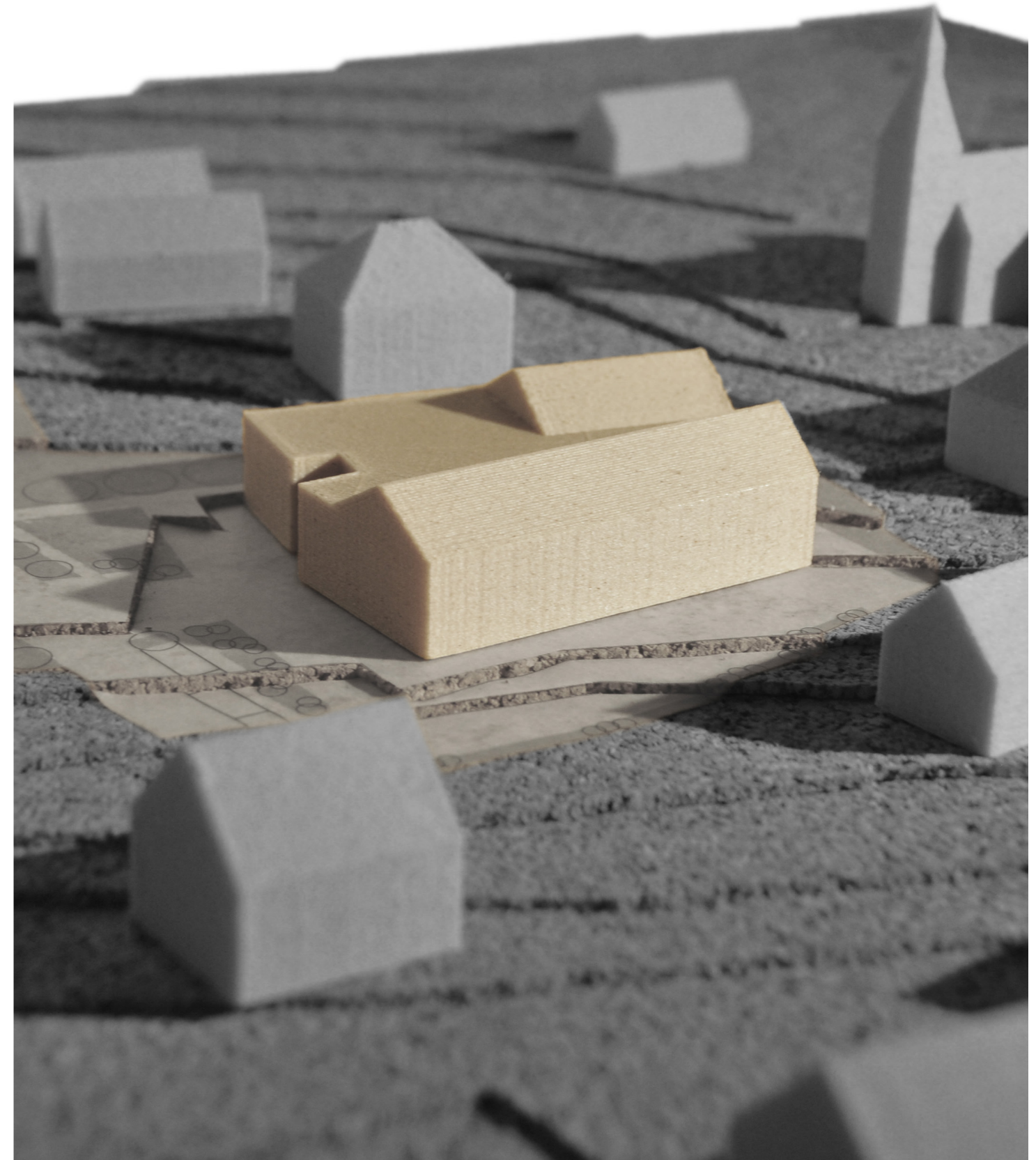
- 2.1 SPLOŠNO O PROJEKTU
- 2.2 URBANISTIČNA ZASNOVA
- 2.3 OPIS PROGRAMSKE ZASNOVE OBJEKTA
- 2.4 ZASNOVA NOSILNE KONSTRUKCIJE STAVBE
- 2.5 OPIS OBDELAV POSAMEZNIH DELOV OBJEKTA
- 2.6 ZUNANJA UREDITEV
- 2.7 IZPOLNJEVANJE BISTVENIH ZAHTEV PO GRADBENEM ZAKONU
- 2.8 SEZNAM PROSTOROV IN POVRŠIN
- 2.9 OCENJENA VREDNOST OBJEKTA

### 3.0 PRILOGE

- 3.1 ORGANIZACIJSKA SHEMA
- 3.2 ANALIZA OSONČENJA

### 4.0 NAČRT ARHITEKTURE

- 4.1 PRIKAZ OBMOČJA
- 4.2 PRIKAZ 4-METRSKEGA PASU
- 4.3 SITUACIJA varianta 1
- 4.4 SITUACIJA varianta 2
- 4.5 TLORIS KLETI
- 4.6 TLORIS PRITLIČJA
- 4.7 PREREZ A-A
- 4.8 PREREZ B-B
- 4.9 PROSTORSKI PRIKAZI



# 1.0 ARHITEKTURNO-URBANISTIČNA IZHODIŠČA

## 1.1 PODATKI O UDELEŽENCIH, GRADNJI IN DOKUMENTACIJI

INVESTITOR: OBČINA LITIJA, Jerebova 14, 1270 Litija

OSNOVNI PODATKI O GRADNJI: IDEJNA ZASNOVA PODRUŽNE ŠOLE, VRTCA TER DRUŽBENIH PROSTOROV HOTIČ

VRSTA GRADNJE: NOVOGRADNJA IN ODSTRANITEV OBSTOJEČEGA OBJEKTA –ŠOLE

VRSTA DOKUMENTACIJE: IDEJNA ZASNOVA – IDZ

PODATKI O PROJEKTNI DOKUMENTACIJI: št. proj. 19/18

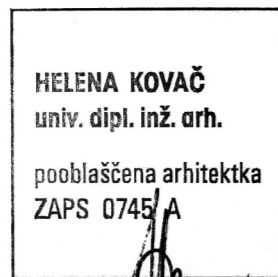
DATUM IZDELAVE: december 2018

PODATKI O PROJEKTANTU:

Naziv družbe: GEOPLAN d.o.o., Kamnik

Naslov: Glavni trg 21, 1241, Kamnik

Vodja projekta: PA Helena Kovač, udia



Identifikacijska številka: ZAPS A-0745

Odgovorna oseba projektanta: Helena Kovač, direktorica

## 1.2 SPLOŠNI PODATKI O GRADNJI

NAZV GRADNJE: PODRUŽNIČNA ŠOLA IN VRTEC HOTIČ

VRSTA GRADNJE: NOVOGRADNJA IN ODSTRANITEV OBSTOJEČEGA OBJEKTA – ŠOLE

GLAVNI OBJEKT: VIO HOTIČ

PRIPADAJOČI OBJEKTI: ŠOLSKI ČEBELNJAK, VEČNAMENSKO IGRISČE S TRIBUNO, POMOŽNI OBJEKT, IGRISČA IN PARKIRIŠČE

## 1.3 OBJEKTI IN UREDITVE POVRŠIN

KATASTRSKA OBČINA: HOTIČ

ŠTEVILKA K.O.: 1835

PARC.ŠT. 587/1 (1399 m2),  
587/2 (277 m2),  
587/3 (494 m2),  
608/2 (70 m2),  
608/4 (1600 m2),  
586/1 (436 m2)  
586/3 (127 m2),  
605/3 (162 m2)

SKUPAJ - 4565 m2

# 1.0 ARHITEKTURNO-URBANISTIČNA IZHODIŠČA

## 1.4 LOKACIJSKI PODATKI

PROSTORSKI AKT:	ODLOK O OBČINSKEM PROSTORSKEM NAČRTU OBČINE LITIJA Ur.I.RS št. 58/10 in SD OPN Litija Ur.l.pt. 63/18
EUP:	Parc.št. 587/1, 587/2, 587/3, 608/2, 608/4, 586/1, 586/3 in 605/3, vse k.o. 1835 Hotič > ZH - 04 CU naselja Zgornji Hotič.
NAMENSKA RABA:	OSNOVNA NAMENSKA RABA: prostorska enota stavbnih zemljišč v naseljih  PODROBNEJŠA NAMENSKA RABA: enota urejanja prostora CU-osrednja območja centralnih dejavnosti
URBANISTIČNI KAZALCI:	a) površina vseh objektov na stiku z zemljiščem: 1039,37 m <sup>2</sup> faktor zazidanosti (FZ) = 0,23 < max. dovoljeni je 0,5  b) bruto etažna površina (BEP) = 1816,41 m <sup>2</sup> faktor izrabe (FI) = 0,40 < max. dovoljeni je 1,5  c) zelene površine = 1390,50 m <sup>2</sup> faktor zelenih površin (FZP) = 0,30 > min. zahtevani je 0,2  d) etažnost K + P absolutna višinska kota ± 0,00 = 280,30 m nv relativne višinske kote etaž: K = - 3,35 m P = ± 0,00 m  najvišja višina objekta sleme strehe = 11,10 m (merjeno od kote terena - klet)

## 1.5 ZAGOTAVLJANJE KOMUNALNE OSKRBE IN PRIKLJUČEVANJE NA INFRASTRUKTURO

Območje predvidene novogradnje je komunalno opremljeno z javnim vodovodnim omrežjem, telekomunikacijskim omrežjem in nizkonapetostnim elektro omrežjem ter javno razsvetljavo. Javno kanalizacijsko omrežje na območju še ni izvedeno. Obstoječa šola je že priključena na javno vodovodno omrežje, telekomunikacijsko in NN omrežje, medtem ko se odpadne vode stekajo v greznico, ki se po podatkih vodstva šole ne prazni, kar pomeni, da ni ustrezno urejena in je pretočna.

Točke priključevanja na novogradnjo bodo določene v nadaljnjih fazah projektiranja, glede na projektne pogoje mnenjedajalcev.

## 1.6 OBMOČJA VAROVANJ IN OMEJITEV

- vrsta varovanja oziroma omejitve: zemljiške parcele 608/4, 586/3 in 586/1, k.o. 1835 Hotič se nahajajo v varovalnem pasu javne poti JP 708041,
- predmetne zemljiške so prepletene z varovalnimi pasovi obstoječe infrastrukture in sicer vodom, telekomunikacijami, javno razsvetljavo in nn vodom,
- vse predmetne zemljiške parcele so v erozijskem območju E3, območju kjer so določeni običajni ukrepi.
- Za prevideni poseg v prostor je potrebno pridobiti mnenja in projektne pogoje naslednjih mnenjedajalcev: MOP - Direkcija RS za vode, Občina Litija (cesta, javna razsvetljava in skladnost), Elektro Ljubljana, d.d., Telekom Slovenije, d.d., KSP Litija d.o.o. (vodovod, kanalizacija – fekalna in meteorna).

## 1.7 OSNOVNI PODATKI O OBJEKTU

IMENOVANJE OBJEKTA:	PODRUŽNIČNA ŠOLA IN VRTEC HOTIČ
PARC.ŠT.:	608/4 in 586/1
K.O.:	HOTIČ 1835
VRSTA GRADNJE:	NOVOGRADNJA
ZAHTEVNOST OBJEKTA:	MANJZAHTEVNI OBJEKT
POŽARNA ZAHTEVNOST OBJEKTA:	POŽARNO ZAHTEVEN OBJEKT
KLASIFIKACIJA PO CC-SI:	KLASIFIKACIJA CELOTNEGA OBJEKTA 12630 stavbe za izobraževanje in znanstvenoraziskovalno delo  KLASIFIKACIJA POSAMEZNIH DELOV 95% 12630 stavbe za izobraževanje in znanstvenoraziskovalno delo 5 % 12201 stavbe javne uprave

UPORABA EVROKODOV ALI DRUGIH PRAVIL V ZVEZI Z ZAGOTAVLJANJEM MEHANSKEODPORNOSTI IN STABILNOSTI PRI PROJEKTIRANJU

## 1.8 POVRŠINE IN PROSTORNINA OBJEKTA

ZAZIDANA POVRŠINA	1039,37 m <sup>2</sup>
BRUTO TLORISNA POVR. STAVBE:	1816,41 m <sup>2</sup>
BRUTO PROSTORNINA STAVBE:	8496,81 m <sup>3</sup>



## 2.0 OPIS OBJEKTA - POROČILO

### PODATKI O ZEMLJIŠKIH PARCELAH ZA GRADNJO:

PARCELNE ŠTEVILKE ZEMLJIŠČ: 587/1 (1399 m<sup>2</sup>), 587/2 (277 m<sup>2</sup>), 587/3 (494 m<sup>2</sup>), 608/2 (70 m<sup>2</sup>), 605/3 (162 m<sup>2</sup>);  
ZA GRADNJO: 608/4 (1600 m<sup>2</sup>), 586/1 (436 m<sup>2</sup>);  
ter dovoz: 586/3 (127 m<sup>2</sup>), vse k.o. 1835 Hotič

Skupaj zemljišče, namenjeno gradnji meri 4565 m<sup>2</sup>

PODATKI O ŽE ZGRAJENIH OBJEKTIH: Na zemljišču parc.št. 587/2 in 587/3, obe k.o. 1835 Hotič je obstoječa podružnična šola Hotič, zgrajena leta, ki je v drugi fazi predvidena za rušitev in odstranitev.

NAVEDBA VELJAVNEGA PROSTORSKEGA AKTA: Odlok o občinskem prostorskem načrtu Občine Litija (Ur.l.RS št. 58/2000 in SD OPN Litija Ur.l.pt. 63/2018)  
Oznaka prostorske enote: ZH - 04 CU naselja Zgornji Hotič

### 2.1 SPLOŠNO O PROJEKTU

Občina Litija pristopa zaradi dotrajanosti, nefunkcionalnosti ter nezadostnosti glede potrebnih kapacitet obstoječe podružnične osnovne šole k izgradnji novega družbenega objekta PODRUŽNIČNE OSNOVNE ŠOLE, VRTCA TER PROSTOROV ZA KRAJEVNO SKUPNOST IN DRUŠTVA.

Prve idejne zasnove so bile izdelane že v letu 2015, te so bile nadgrajene v začetku leta 2018. Maja 2018 je Občina Litija na podlagi izdelane projektne naloge izvedla vabljeni projektni natečaj za konceptualno idejno zasnovo. Na podlagi izbora na vabljenem natečajnem izboru za predidejno konceptualno zasnovo, na podlagi pogodbe za izdelavo idejne zasnove predlagamo IDEJNO ZASNOVO za Družbeni objekt v Hotiču, kamor bodo umeščeni podružnična šola, vrtec ter prostori krajevne skupnosti, ki bodo namenjeni tudi krajevnim društvom.

Občina Litija za nameravani poseg v prostor razpolaga z obstoječimi parcelami št. 587/1 (1399 m<sup>2</sup>), 587/2 (277 m<sup>2</sup>), 587/3 (494 m<sup>2</sup>), 608/2 (70 m<sup>2</sup>), 608/4 (1600 m<sup>2</sup>), 586/1 (436 m<sup>2</sup>) ter dovoz 586/3 (127 m<sup>2</sup>), 605/3 (162 m<sup>2</sup>), vse k.o. 1835 Hotič. Skupaj zemljišče namenjeno gradnji meri 4565 m<sup>2</sup>.

### 2.2 URBANISTIČNA ZASNOVA

Obravnavana območja urbanistično in prostorsko ureja Odlok o občinskem prostorskem načrtu Občine Litija Ur.l.58/2010).

Lokacija predvidenega posega je umeščena v samo vaško jedro naselja Zg. Hotič, zahodno od cerkve Sv. Helene. Ob cerkvi je vaško pokopališče ter župnišče, ki je v sosednji bližini obravnavanega območja. Zgornji Hotič predstavlja razpršeni gručasti zaselek s pretežno stanovanjskimi objekti ter pripadajočimi gospodarskimi poslopiji.

Zemljišče namenjeno gradnji nove šolske stavbe predstavlja nepravilno oblikovano zemljišče, rahlo nagnjeno od severa proti jugu. Na zahodni strani zemljišča stoji obstoječa šolska stavba s pomožnimi objekti. Vzhodno od obstoječe stavbe je urejena asfaltirana ploščad s parkiriščem in manjšim šolskim igriščem. Samo zemljišče z obstoječo šolo je komunalno opremljeno (razen odvodnjavanja odpadne vode). Dostop do šolske stavbe je iz obstoječe lokalne ceste, ki poteka po južni strani predmetnega zemljišča. Na severni in zahodni strani šolo obdajajo zelene površine.

Idejna zasnova objekta s pripadajočo zunanjo ureditvijo v celoti izhaja iz zahtev, ki jih navaja projektna naloga, podana s strani Občine Litija v maju 2018. Idejna zasnova predvidenega kompleksa se s strukturirano in razgibano zasnovo vklaplja v obstoječo urbanistično morfološko strukturo naselja. Novi šolski kompleks se funkcionalno še aktivneje vključuje v družbene aktivnosti samega kraja, vendarle pa s členjenjem prostorskih volumnov skuša ostati v merilu ostalih obstoječih objektov. Tudi po novi ureditvi družbenega središča, vaška cerkev še naprej ostaja prepoznavna dominantna kraja Zgornji Hotič.

### 2.3 OPIS PROGRAMSKE ZASNOVE OBJEKTA

Sama stavba ima največje zunanje gabarite 35,50 m (V-Z) × 25,55 m (S-J). Predvidena je dvoetažna stavba. Homogena zasnova omogoča zelo racionalen floris ter optimalno programsko zasnovo za šolo in vrtec. Vsak od njiju sta umeščena v svoj etaži. V pritličnem delu, ki je na nivoju pritličja je umeščen celoten program šole, etažo nižje, ki je s teh strani vkopana v teren pa je kletna etaža, kjer sta umeščena vrtec in športna dvorana. Vrtec je urejen na strani, ki v celoti gleda iz terena in je tako pravzaprav v pritlični etaži z neposrednim dostopom od zunaj. V zadnjem delu kleti, ki je vkopana, pa je umeščena športna dvorana s spremljajočimi prostori.

PODRUŽNIČNA ŠOLA HOTIČ je umeščena v pritlični etaži, ki je dostopna po stopnicah in klančini neposredno iz parkirišča na zahodni strani. Preddverje šole je v celoti nadkrito ter povezano s pokritim prostorom za kolesa ob vhodu. Vhod v šolo je lahko skozi skupno stopnišče (vetrolov) ali neposredno iz pokritega preddverja v osrednji večnamenski prostor (toplejše obdobje). Vsi šolski prostori so v etaži dostopni brez arhitektonskih ovir. Vse učilnice (2 veliki in 3 male) so nanizane ob jugo-vzhodnih stenah, kar omogoča ustrezno naravno osvetlitev prostorov. Dve učilnici (mala in velika) sta neposredno usmerjeni proti vzhodu. Mala učilnica, ki je lahko namenjena tudi kot igralnica, ima neposreden izhod na teraso in atrij (prvi – drugi razred). Osrednji večnamenski prostor z jedilnico je trapezaste oblike, ima ravno streho z okroglimi svetlobniki. Razdelilna šolska kuhinja je povezana z osrednjim večnamenskim prostorom (jedilnico). Ob osrednjem prostoru je kabinet s knjižnico, ki je dostopna tudi iz prostorov krajevne skupnosti. Dostava hrane do razdelilne kuhinje poteka preko dvigala za hrano, ki je neposredno povezano z etažo nižje oz. gospodarskim dovozom do objekta na vzhodni strani. Iz osrednjega večnamenskega prostora so usmerjena okna neposredno v skupni telovadni prostor, ki je v etaži nižje. Dostop iz šolske etaže v etažo nižje v telovadnico je omogočen preko zaščitenega stopnišča, kjer je mogoče vgraditi tudi dvigalo. Izvedba dvigala v prvi fazi ni nujna, saj že sama zasnova objekta omogoča uporabo objekta brez arhitektonskih ovir. Dostop iz zgornje do spodnje etaže je mogoč tudi preko zunanjih stopnic ali pa zunanje klančine.

VRTEC HOTIČ ima prostore v nižji kletni etaži, kjer so ob zunanji južni strani umeščene vse tri igralnice in prostori za vzgojiteljice. Prostori vrtca so pravzaprav v celoti pritlične izvedbe, saj so igrani prostori vrtca v celoti »pritlični« z dostopom na prosto delno pokrit vrtčevski atrij z zunanjo ureditvijo. Igralnice so ustreznih normativnih velikosti ter povezane s sanitarijami za otroke. Dve igralnici sta med seboj povezani z ločilno zložljivo akustično steno, ki omogoči povečanje skupnega prostora na 100 m<sup>2</sup>. Razdelilna kuhinja vrtca ima na vzhodni strani svoj gospodarski vhod, ki služi tudi tehniki (strojnici).

## 2.0 OPIS OBJEKTA - POROČILO

Ta je namenjena za celoten objekt. Na severnem delu kleti, ki je v celoti vkopana, so prostori s športno dvorano, namenjeno šoli, vrtcu in v popoldanskem času krajevnim rekreativnim potrebam. Športna dvorana je delno vkopana, tako, da ima neposredno osvetlitev iz severne strani. Taka osvetlitev je zelo ustrezna, saj ni potrebno zagotavljati posebnega senčenja. Vhod v dvorano in vrtec za zunanje uporabnike je iz zahodne strani v etaži kleti, smiselno ločen za vsako program posebej. V predprostoru dvorane je trapezno razširjen večnamenski hodnik z garderobami, ki je lahko prav tako namenjen razgibanju uporabnikom vrtca, šole, zlasti, kadar se urniki prekrivajo. V sklopu dvorane so umeščene tudi tri shrambe za športne rekvizite (za šolske, vrčevske in zunanje uporabnike). Dvorana ima tehnični dostop (dovoz) tudi v isti etaži iz zahodne strani, na mestu kjer je predviden dovoz za razdelilno kuhinjo vrtca.

Prostori za KRAJEVNO SKUPNOST IN DRUŠTVA so dostopni iz severne strani. Prostore sestavljajo manjša soba za krajevno skupnost, sejna soba za sestanke društev s sanitarijami in čajno kuhinjo. Iz prostorov KS je izvedena neposredna povezava s knjižničnim kabinetom šole. Tako je možna tudi uporaba knjižnice za krajevno izposajo. Občani imajo svoj shrambo za rekvizite tudi v sklopu športnih prostorov v etaži nižje, saj je njim namenjena tudi večnamenska športna telovadna dvorana. V primeru, da se knjižnica uredi v osrednjem prostoru šole in da uporaba ne bo predvidena za zunanje uporabnike, se lahko tudi ta prostor priključi tudi prostorom za društva.

Zunanja ureditev je v celoti umeščena na zahodno stran predmetnega zemljišča in se uredi v 2. fazi po izgradnji 1. faze (novogradnja objekta).

Dostop je ohranjen na mestu obstoječe ceste, vendar se ustrezno razširi. Na desni strani se dovoza se umestita dve parkirišči za kratkotrajno parkiranje ter pločnik za pešce. Na parkirnem platoju je umeščeno 23 parkirišč ter eno parkirno mesto za invalide. Dodatni dve parkirni mesti, ki pa sta namenjeni bolj zaposlenim v konicah ob prireditvah, ko bodo običajno vsa parkirna mesta zasedena, sta umeščeni tudi ob vzhodni strani gospodarskega dovoza. Vsa parkirna mesta so osenčena z drevesi, ki so predmet načrta zasaditve. Za parkirnim platojem je umeščeno ograjeno otroško igrišče z igrali, ki je namenjeno igri predvsem vrčevskih malih ter igri manjših šolskih otrok.

Igrišče je opremljeno z naravno zasnovanimi igrali ter naravno zasenčeno z grmovjem ter drevjem. V sklopu igrišča je predviden pomožni objekt za sanitarije za otroke ter za pitnik. Športno igrišče, ki je prav tako namenjeno gibalnim aktivnostim šole in vrtca, v popoldanskem času pa tudi zunanjim uporabnikom je umeščeno na severni strani zunanje ureditve. Vzhodno od igrišča je umeščena manjša tribuna, ki lahko postane osrednji prireditveni prostor za proslave in prireditve za šolske in krajevne potrebe. Na severnem delu za novozgrajeno šolo (telovadnico) je prostor za šolski vrt, ki je ograjen in kamor se lahko umestita lopa za orodje ter čebelnjak. Na vzhodni strani nad tribuno je umeščen sadni drevored ali šolski sadovnjak. Celotno zemljišče je ustrezno krajinsko zasajeno in urejeno z zelenimi, tlakovanimi in utrjenimi površinami, ustreznimi svojemu namenu. Zastopanost odprtih zelenih površin presega minimalne normative po prostorskem aktu.

### 2.4 OPIS NOSILNE KONSTRUKCIJE STAVBE

Nosilna konstrukcija kletnega dela objekta je zasnovana kot armiranobetonska konstrukcija. Armiranobetonske stene so predvidene debeline 25 cm, medetažna plošča nad pritličjem bo predvidoma debela 22 cm, točne parametre bo podal statični izračun v sklopu načrta gradbenih konstrukcij. Nosilna konstrukcija pritličnega dela s streho je lahko prav tako izvedena v armiranobetonski masovni konstrukciji, lahko pa se investitor odloči tudi za lahko montažno gradnjo. Strešna konstrukcija objekta bo v delu kjer je ravna streha ravna plošča, v delu, kjer je predvidena dvokapnica pa izvedena z leseno

konstrukcijo. Temeljenje bo določeno v kasnejši fazi projekta. Pred izvedbo naslednjih faz je ustrezno pridobiti geomehansko preiskavo tal in pridobitev ustreznega poročila s tega področja.

### 2.5 OPIS OBDELAV POSAMEZNIH DELOV OBJEKTA

STREHA OBJEKTA je na dveh delih izvedena kot klasična dvokapnica v naklonu 30 stopinj. V vmesnih delih pa predvidena nepohodna ravna streha z minimalnim padcem za odvod meteorne vode. Na delu ravne strehe nad večnamenskim prostorom oz. jedilnico so vgrajene svetlobne kupole za naravno osvetlitev teh prostorov. Na ravni strehi, ki je nad telovadno dvorano je predvidena zazelenjena ravna streha.

FASADA OBJEKTA je zasnovana tako, da se fasadna obdelava nadaljuje iz same strehe tudi po steni do stika pritličja s kletjo. V tem delu se izvede prezračevana fasada, ki je lahko opečna ali iz alu pločevine. Vsa zunanja senčila so skrita v delu pod to fasado.

STROPOVI v kletnem delu, zlasti v igralnicah, kjer je zahtevana ustrezna višina, so predvideni kot obdelana spodnja stran masivne medetažne plošče. V drugih prostorih je predvidena izvedba spuščene stropa iz mavčno kartonskih plošč ali armstronga, da se v medstropovju skrijejo elektro in strojne inštalacije.

STENE Poleg nosilnih sten, ki so predvidene iz armiranega betona, so predelne stene izvedene večinoma v suhomontažni mavčni izvedbi. Obdelane so v ustrezni barvah po barvni študiji, v predelih, kjer so prehodi in je površinska obdelava obremenjena, pa se obložijo z ustreznimi stenskimi oblogami, skladno z načrtom notranje opreme. Stene v mokrih prostorih so zaščitene pred vlago in obložene z ustreznimi vododoporno oblogo (keramika).

TLAKI V prostorih vrtca in šole je kot finalni tlak predvidena ustrezna gumirana obloga iz naravnega materiala. V večnamenski športni dvorani je predviden gumiran športni tlak z ustreznimi označbami. Vetrolovi, sanitarni prostori, gospodarski prostori in kuhinje imajo kot finalni tlak predviden granitogres. Enako je granitogres predviden v prostorih krajevne skupnosti. V vseh vetrolovih so vgrajeni v nivoju tal ustrezni ščetkasti predpražniki v alu okviru. Zunanje terase so obložene z hibridnim ladijskim podom (les-PVC), površine ob vhodu v objekt in okoli objekta pa so izvedene s teraco betonskimi velikoformatnimi ploščami.

DVIGALO je predvideno za premostitev ene etaže in sicer iz kleti v pritličje ali obratno. Umeščeno je v ločeno zaščiteno stopnišče. Možna je vgradnja dvigala v drugi fazi.

NOTRANJA OPREMA se predvidi in zasnuje v celostno zasnovanem projektu notranje opreme. Predlagana oprema naj bo lesena, svetla, z minimalističnimi detajli, ergonomsko prilagojena za posamezne skupine uporabnikov (vrtec, šola). Oprema naj bo fleksibilna, tako, da se lahko prilagaja različnim situacijam (igralnice, učilnica).

V telovadnici je potrebna standardna oprema, potrebna za kurikulum športne vzgoje za razredno stopnjo pouka. Ostalo premično opremo in rekvizite, ki jo uporabljajo drugi uporabniki, bo hranjena v posebnih shrambah.

V obeh razdelilnih kuhinjah se uredi nujna oprema, potrebna za razdeljevanje hrane za ustrezne skupine uporabnikov. Sanitarije in garderoba za razdeljevalko hrane je umeščena v prostoru pralnice v kleti vrtca.



## 2.0 OPIS OBJEKTA - POROČILO

### 2.6 ZUNANJA UREDITEV

Zunanja ureditev se ureja okoli kompleksa šolskega objekta na vzhodni strani območja ter na zahodnem delu, kjer so odprte površine za parkirišče ter v zaledju za šport, igro in rekreacijo.

V naslednjih fazah projekta je potrebno preveriti obseg, ki je potreben za rekonstrukcijo dovozne lokalne ceste 208921 Zg. Hotič, vključno z vsemi varnimi dostopi do šole.

Postajališče za avtobus ali kombi, ki dovaža otroke v šolo je lahko urejen v sklopu parkirnega platoja. Na tem platoju lahko ustavi in manevrira tudi večji avtobus, namenjen za občasne izlete za šolske in vrtčevske potrebe.

Zunanje površine so odprte proti vaškemu središču in niso pregrajene z objekti ali drugimi arhitektonskimi ovirami. Vse površine v sklopu zunanje ureditve je mogoče doseči po ustrezno izvedenih klančinah.

V prvem delu, ki je dostopen iz obstoječe dovozne ceste, le da se ta rekonstruira, je urejen parkirni plato s 23 PM, eno od teh, ki je najbližje vhodu v objekt je urejeno tudi za gibalno ovirane osebe. Parkirna ureditev je urejena tako, da je omogočena krožna vožnja za jutranje in popoldanske prihode in odhode, zlasti staršev, ki pripeljejo otroke v šolo. V idejni zasnovi sta prikazani dve varianti ureditve krožnega prometa.

Nad platojem parkirišča je predviden ograjen plato za otroško igrišče za vrtčevske otroke. Ob njem je umeščen pomožni objekt s sanitarijami za otroke na igriščih ter shramb za rekvizite. V sklopu tega objekta je urejen tudi pitnik. Otroško igrišče je zasajeno z drevninami in grmičevjem in naravno osenčeno pred poletnim soncem.

Nad otroškim igriščem je urejen večji utrjeni plato za športno igro za šolske potrebe v dopoldanskem času in rekreativno igro v popoldanskem času. Igrišče je urejeno za igro košarke, rokometu, igre z žogo. Vzhodno od igrišča so urejeni platoji s tribunami, urejenimi v terenu z monolitnimi teraco bloki. Nad tribuno je na ravnici, ki meji na sosednjo župnijsko zemljo urejen šolski sadovnjak.

Na severni strani kompleksa je urejen ograjen šolski vrt, kjer je umeščena lopa za orodje ter čebelnjak. Na isti strani je tudi dostop do prostorov za krajevno skupnost.

Ustrezno je urejena tudi zunanja ureditev na južni strani objekta v etaži kleti, kjer je vrtec z atrijem. Atrij je delno pokrit s transparentno streho, delno je utrjen in opremljen z manjšim igrali. Od ceste pa je oddeljen z zazelenjenim in z grmovjem zasajenim nasipom in ograjo, tako da je zaščiten pred hrupom iz sicer ne zelo obremenjene lokalne ceste, kot tudi poleti pred južnim soncem.

Gospodarski dovoz je urejen na jugovzhodnem vogalu območja, kjer je dovoz za dostavo hrane za vrtec in šolo. Na istem mestu je tudi dovoz za tehniko, kot tudi servisni dovoz za športno telovadne prostore v zaledju kleti.

Obstoječa vegetacija se v čim večji meri ohranja predvsem na obrobni delih območja. V pretežnem delu zunanje ureditve se zasadi nova vegetacija po zasaditvenem načrtu, z izborom takih rastlin, ki zahtevajo za čim lažje vzdrževanje.

### 2.7 IZPOLNJEVANJE BISTVENIH ZAHTEV PO GRADBENEM ZAKONU

#### 1. MEHANSKA ODPORNOST IN STABILNOST

celotna nosilna konstrukcija bo zasnovana skladno z EUROKODI in vsemi ostalimi zakonskimi predpisi za mehansko varnost in stabilnost glede na dejstva glede potresa, vetra, geomehanike na sami lokaciji.

#### 2. VARNOST PRED POŽAROM V STAVBI

Objekt bo predvidoma zasnovan v dveh sektorjih: javni (K in P) ter tehnični del (tehnika, ipd). Ker povežemo dve etaži površina PS ne sme preseči 1200m<sup>2</sup>. Požarna odpornost konstrukcije bo načeloma potrjena 30 min. Pri izbiri nosilne konstrukcije je načeloma dovoljen tudi les. Vrata se morajo odpirati v smeri evakuacije iz prostorov, kjer bo več kot 20 oseb. V objektu je predvideno avtomatsko javljanje požara in varnostna razsvetljava. Za prvo gašenje so predvideni gasilni aparati, notranje hidrantno omrežje načeloma ne bo predvideno. Dovoz za gasilce in delovna površina zanje je lahko na dovozni cesti. Razdalja do vhoda v objektu je cca. 20 m, tako da ne rabimo uvoza na območje objekta. Voda za gašenje iz zunanjih hidrantov bo zahtevana za 10 l/s za čas 2ur.

#### 3. HIGIENSKA IN ZDRAVSTVENA ZAŠČITA TER ZAŠČITA OKOLJA

Koncept idejne zasnove že upošteva izhodišča, da bodo pri končnem projektu zahtevani in izvedljive higienska in zdravstvena zaščita ter zaščita okolja. Za zaščito okolja je do izgradnje javne kanalizacije predvidena izgradnja male čistilne naprave za odvodnjo odpadnih voda, prav tako umestitev zalogovnika za zbiranje deževnice in ponovno uporabo zbrane vode v objektu.

#### 4. VARNOST PRI UPORABI

Iz koncepta idejne zasnove je razvidno, da bo varnost pri uporabi objekta zahtevana in izvedljiva. Vsi elementi objekta in opreme so zasnovani tako, da omogočajo varno uporabo vsem uporabnikom.

#### 5. ZAŠČITA PRED HRUPOM

Iz koncepta idejne zasnove izhajajo zahteve za rešitve, ki bodo zagotovile zaščito pred hrupom iz zunanosti ter hrupom med posameznimi notranjimi konstrukcijami.

#### 6. VARČEVANJE Z ENERGIJO IN OHRANJANJE TOPLOTE

Koncept idejne zasnove že v osnovi upošteva zahteve zasnovane iz *Pravilnika o učinkoviti rabi energije*. Objekt je glede učinkovite rabe energije zasnovan tako, da bo skoraj ničenergijska stavba. Skladno z zahtevo naročnika se lahko objekt zasnuje tudi tako, da bo ustrezal standardom pasivnega objekta. Zaradi optimalne usmeritve obeh strešin na dvokapni simetrični strehi, ki skupaj merita 300 m<sup>2</sup>, je mogoče na njih umestiti fotovoltaično elektrarno moči 40 kWp. Na ta način bo objekt delno samooskrben.

#### 7. UNIVERZALNA GRADITEV IN RABA OBJEKTOV

Stavba v celoti izpolnjuje zahteve za univerzalno dostopnost. Že sama programska ureditev šole v eni etaži, ter vrta v drugi etaži je namenjena temu, da uporabniki uporabljajo objekt brez arhitektonskih ovir. Po zunanjem delu je mogoče dostopati med pritlično in kletno etažo preko klančin, predvidena pa je tudi vgradnja dvigala ali dvigalne ploščadi v sklopu stopnišča. To se lahko izvede tudi v drugi fazi. V sklopu univerzalne rabe je v vsaki etaži predvidena zasnova sanitarij za funkcionalno ovirane osebe.

#### 8. TRAJNOSTNA RABA NARAVNIH VIROV

Pri izgradnji nove šole bo predvidena uporaba čim več materialov, ki so proizvedeni na trajnosten način. Prav tako je predvideno, da se pri odstranitvi in razgradnji stare šole, vsi materiali, ki se dajo ponovno uporabiti in vgraditi v novo šolsko stavbo uporabijo, ostali pa se v čim večji meri razgradijo za uporabi pri zasipavanjih oz. zunanji ureditvi.

## 2.0 OPIS OBJEKTA - POROČILO

### 2.8 SEZNAM PROSTOROV IN POVRŠIN

NETO POVRŠINE:

Klet:		Pritličje:	
Prostor	Površina [m <sup>2</sup> ]	Prostor	Površina [m <sup>2</sup> ]
Čistila	2,46	Društvena dvorana	40,96
Garderoba	4,80	Garderoba	34,15
Garderoba D	23,80	Hodnik	23,60
Garderoba M	22,75	Jedilnica	143,22
Garderobni hodnik	51,17	Kabinet	25,13
Hodnik	6,60	Kabinet / knjižnica	28,31
Igralnica	50,32	Krajevna skupnost	27,69
Igralnica	50,32	Mala učilnica	46,8
Igralnica	51,14	Mala učilnica	46,8
Kabinet	13,27	Mala učilnica / igralnica	50,82
KS shramba	19,78	Razdelilna kuhinja	28,25
Orodjarna	40,05	Sanitarije D	9,29
Pralnica	7,67	Sanitarije KS	2,69
Razdelilna kuhinja	21,30	Sanitarije KS	4,13
Razgibovalni hodnik	89,93	Sanitarije M	10,42
Sanitarije	2,45	Sanitarije U/I	4,25
Sanitarije	31,03	Stopnišče	26,35
Sanitarije I	6,14	Velika matična učilnica	55,98
Skupni prostor	39,43	Velika matična učilnica	57,38
Stopnišče	26,35	Zbornica	25,08
Strokovni delavec	9,91		
Tehnika	58,63	<b>SKUPAJ:</b>	<b>691,30 m<sup>2</sup></b>
Večnamenska dvorana	204,15		
Vetrolov	9,49		
Vrtec shramba	8,35		
<b>SKUPAJ:</b>	<b>851,29 m<sup>2</sup></b>		

Rekapitulacija neto površin K + P skupaj = 1542,59 m<sup>2</sup>

Vrtec skupaj: 462,72 m<sup>2</sup>

Šola in večnamenska dvorana: 978,48 m<sup>2</sup>

Prostori KS skupaj: 101,39 m<sup>2</sup>

BRUTO POVRŠINE:

Klet = 1010,28 m<sup>2</sup>

Pritličje = 806,13 m<sup>2</sup>

### 2.9 OCENJENA VREDNOST OBJEKTA

A	Rušitev obstoječe šole	30.000,00 EUR
B	Gradbeni del objekta	463.724,60 EUR
C	Obrtniški del objekta	503.328,30 EUR
D	Zunanja ureditev	292.524,70 EUR
E	Elektro inštalacije	222.300,00 EUR
F	Strojne inštalacije	242.700,00 EUR
G	Kotlarna (biomasa)	50.000,00 EUR
H	Fotovoltaična elektrarna	48.200,00 EUR
I	Oprema šola	106.600,00 EUR
J	Oprema vrtec	83.400,00 EUR
	<b>Skupaj:</b>	<b>2.042.777,60 EUR</b>
	<b>22% DDV:</b>	<b>449.411,07 EUR</b>
	<b>Vrednost z DDV:</b>	<b>2.492.188,67 EUR</b>



## 3.0 PRILOGE

### 3.1 ORGANIZACIJSKA SHEMA

Homogena zasnova Vzgojno izobraževalnega objekta Hotič omogoča zelo racionalen tloris ter optimalno programsko zasnovo za šolo in vrtec.

Obe etaži povezuje kubus s stopniščem in dvigalom.

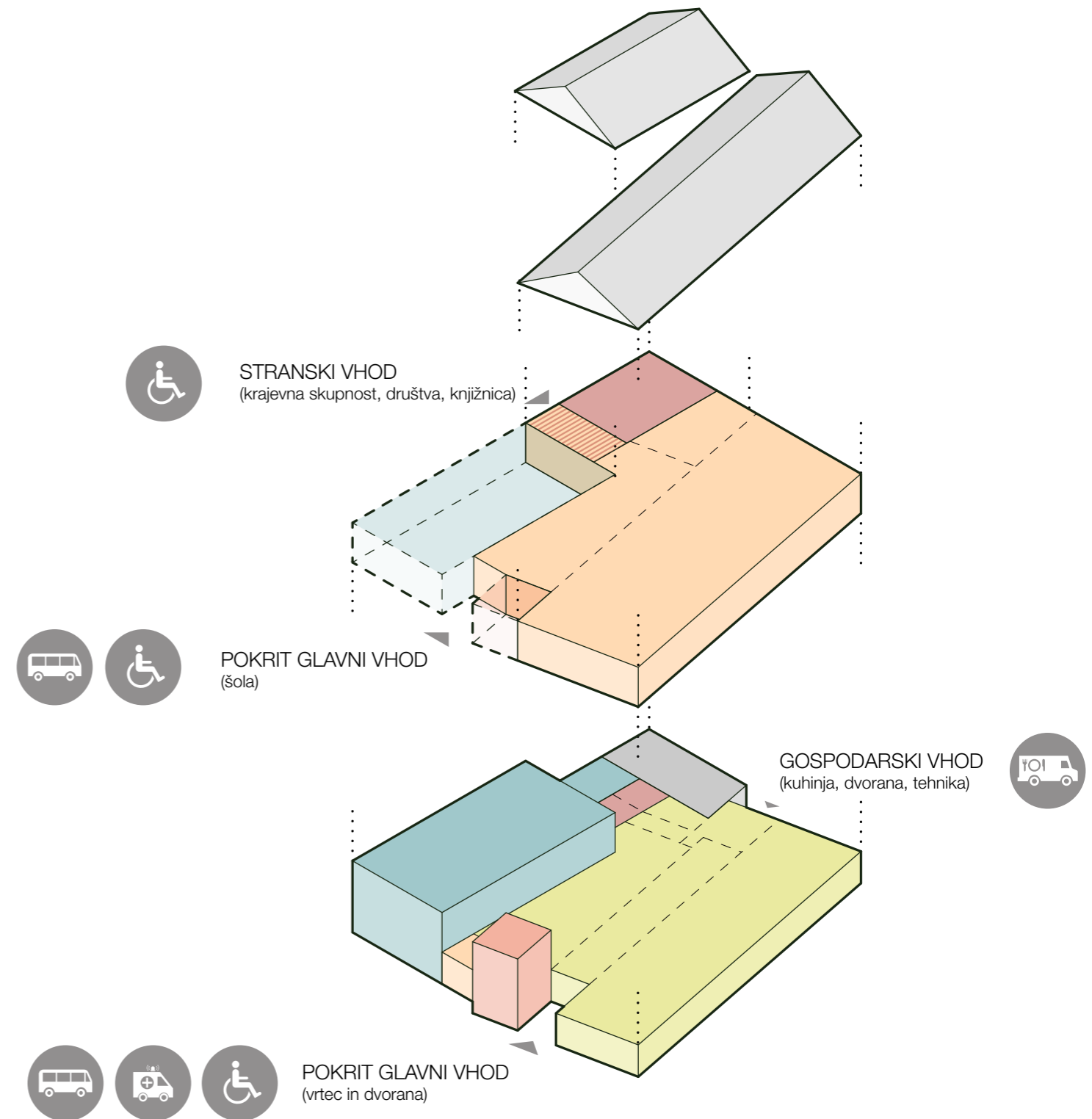
V pritličnem delu, ki je na nivoju pritličja je umeščena celoten program šole, v kletni etažo nižje, ki je s teh strani vkopana v teren, sta umeščena vrtec in športna dvorana ter tehnične površine.

Vrtec je urejen na strani, ki v celoti gleda iz terena in je tako pravzaprav v pritlični etaži z neposrednim dostopom od zunaj. V zadnjem delu, ki je vkopan, pa je umeščena športna dvorana s spremljajočimi prostori ter tehnika z gospodarskim dostopom.

Dve strešini dvokapnih simetričnih streh, sta usmerjeni na južno stran, in omogočata postavitev foto-voltaične elektrarne.

#### LEGENDA:

-  prostori vrta
-  prostori šole
-  večnamenska dvorana
-  tehnika
-  vertikalne komunikacije



## 3.0 PRILOGE

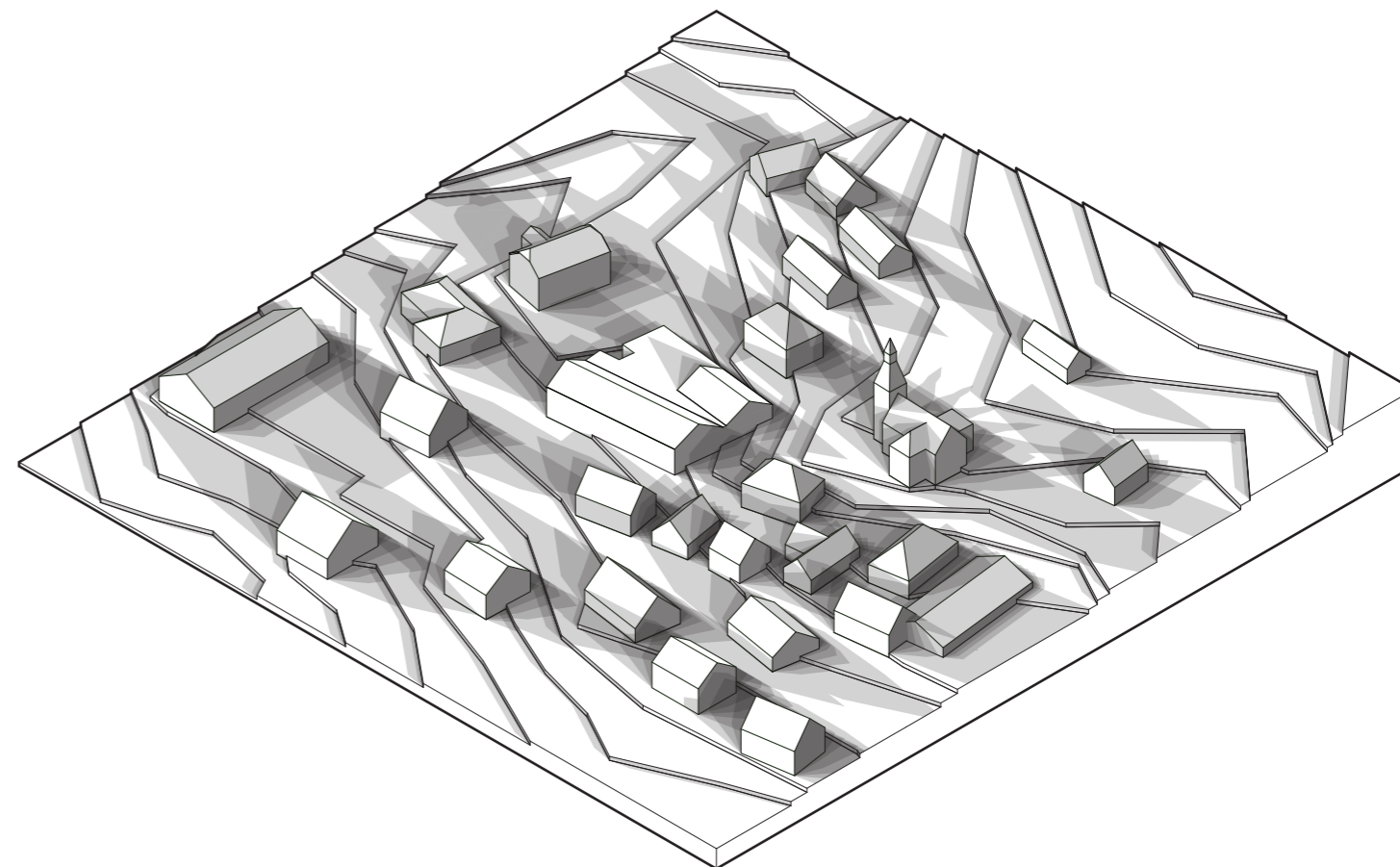
### 3.1 ANALIZA OSONČENJA

V sklopu idejne zasnove smo tudi preverili vpliv osončenja načrtovanega volumna na okolico.

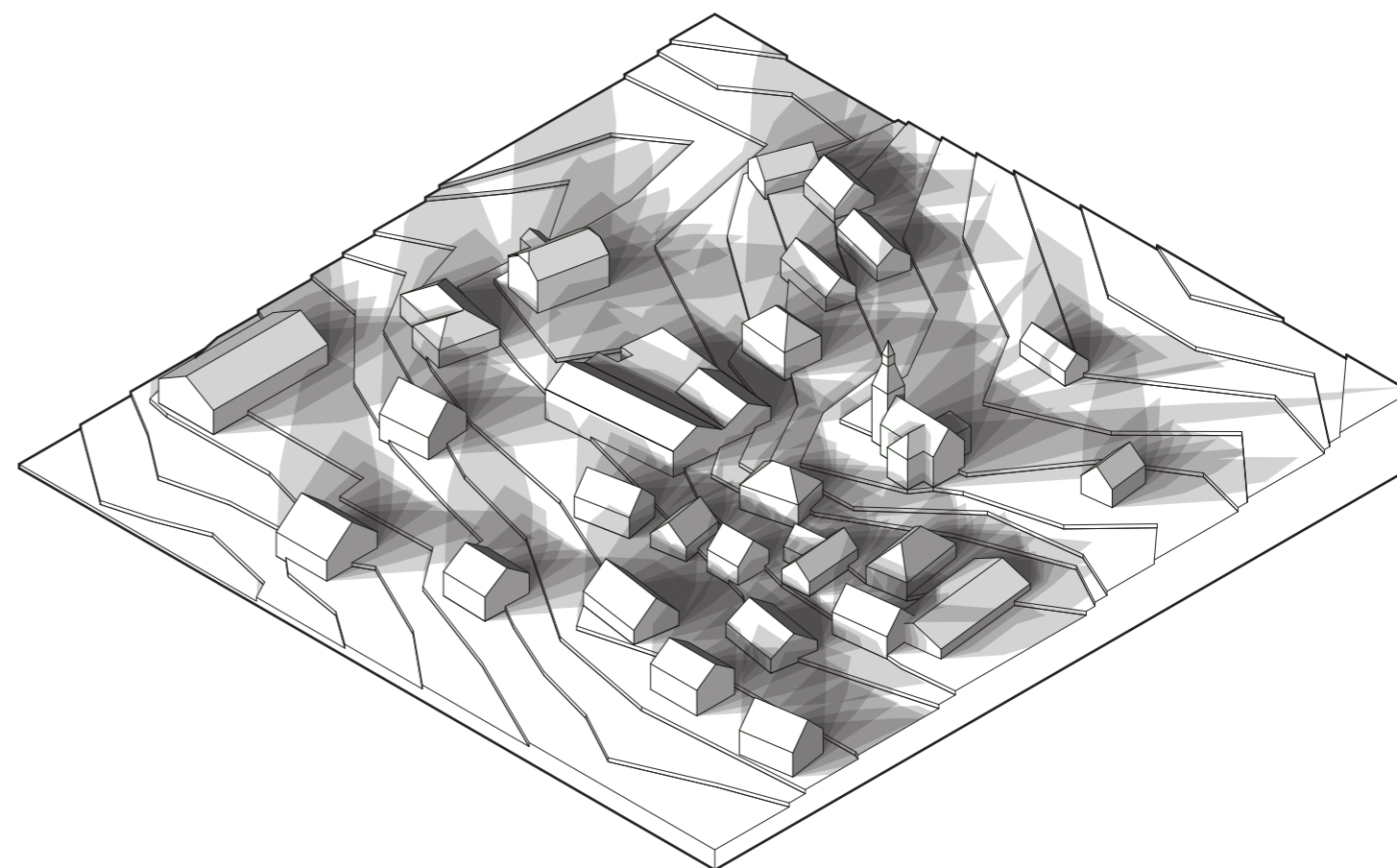
Okoliški objekti zaradi predvidenega objekta VIO Hotič ne bodo dodatno osenčeni, saj so odmiki od okoliških objektov zadostni.

Sence okoliških objektov ki padajo na predviden objekt VIO Hotič se pojavijo le v mesecu decembru, ko so sence najdaljše. Na dan zimskega sončevega obrata 21. decembra je manjši del južne fasade 3h v senci objekta južno od objekta VIO Hotič, kar ne poslabša učnih pogojev v objektu.

Tudi med samo gradnjo objekt VIO Hotič ne meče močnejših senc na obstoječ objekt šole in s tem med prehodnim obdobjem ne poslabšuje učnih pogojev v stari šoli.



Gibanje senc na dan 21.9.



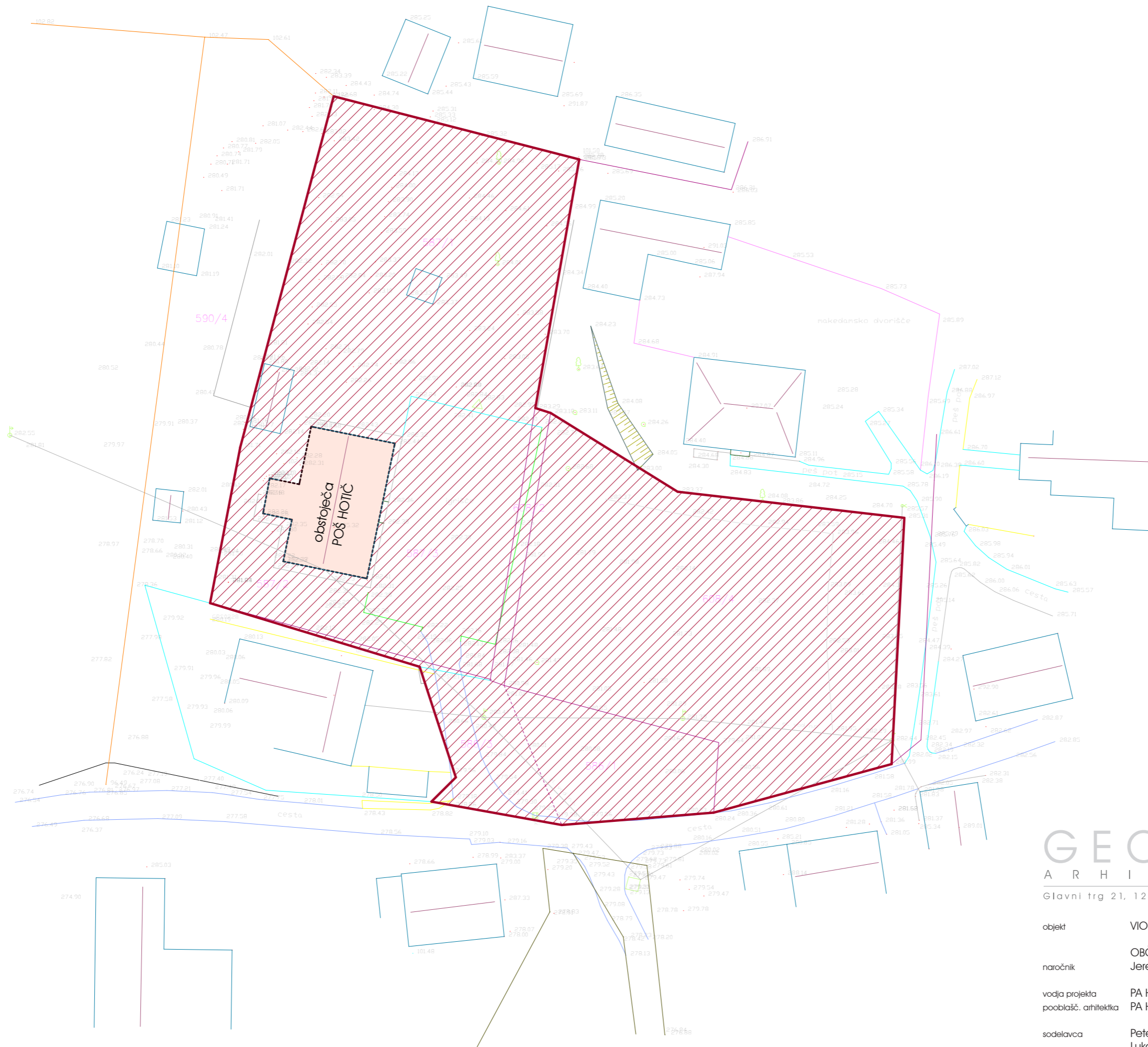
Gibanje senc na dan 21.12.

Ure osenčenja:



1h 2h 3h 4h 5h 6h 7h

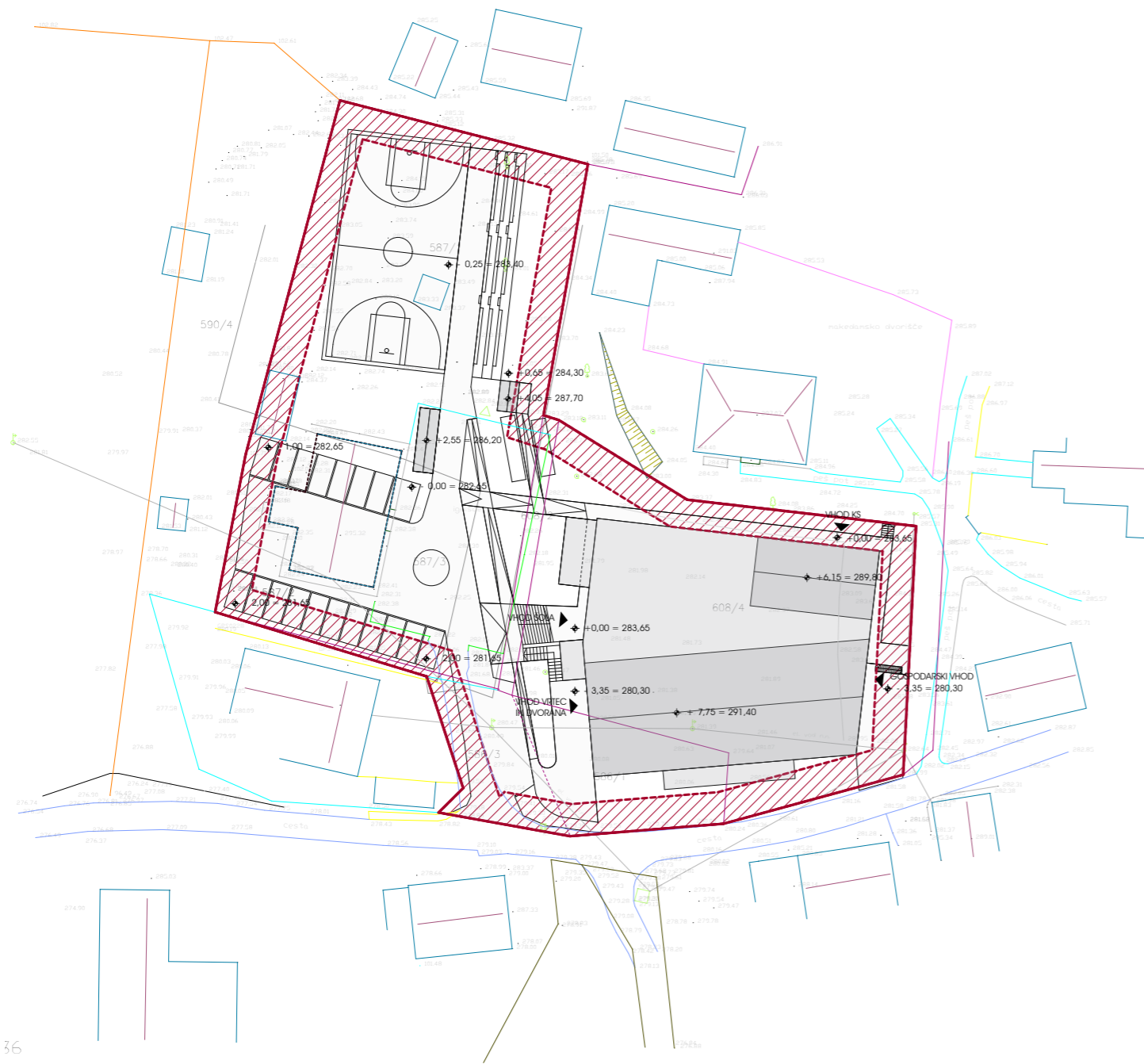




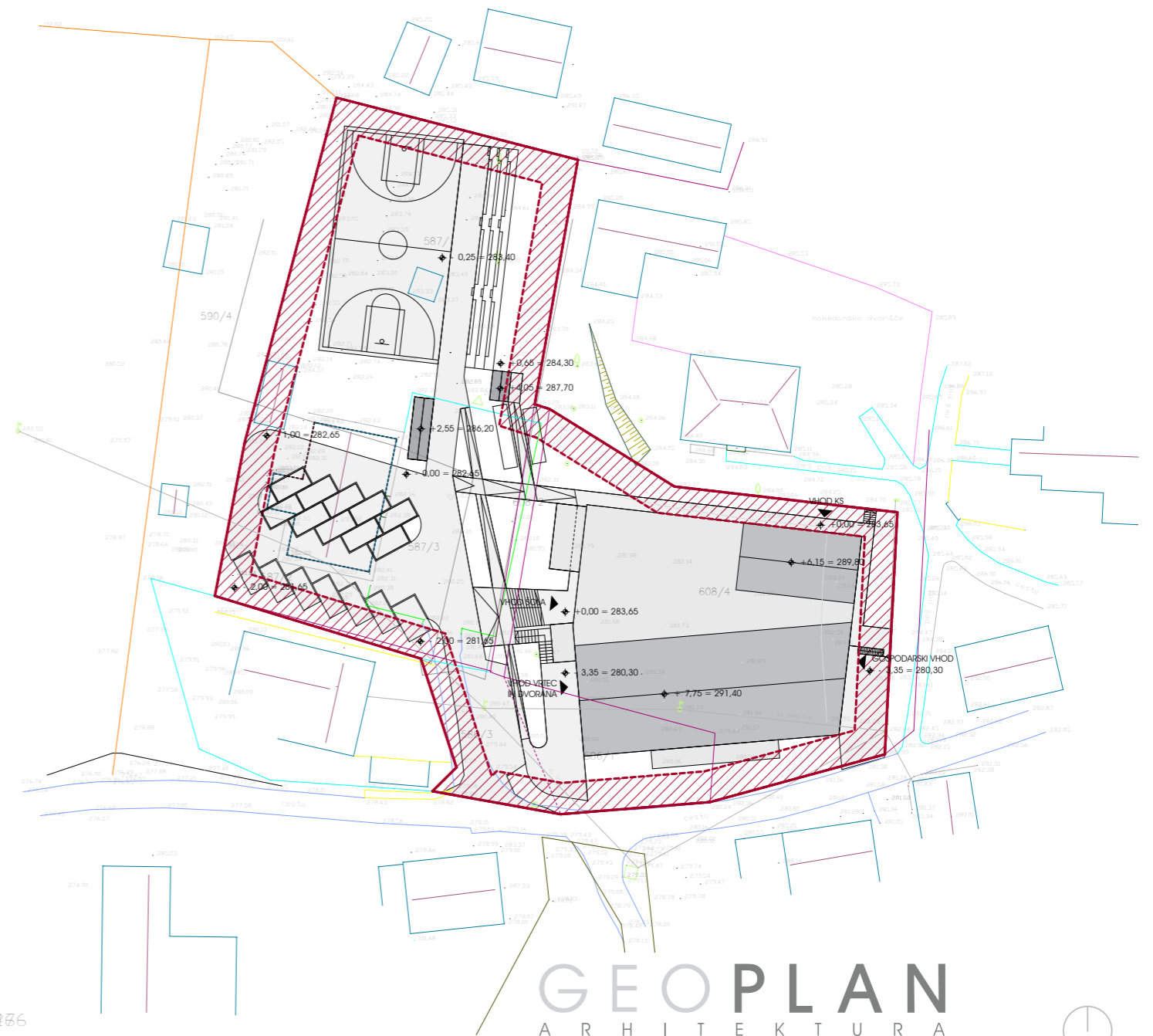
**GEOPLAN**  
 ARHITEKTURA  
 Glavni trg 21, 1241 Kamnik, info@geoplan.si



objekt	VIO HOTIČ	številka projekta	19/2018
naročnik	OBČINA LITJA Jerebova 14, 1270 Litja	faza	IDZ
vodja projekta	PA Helena Kovač u.d.i.a. ZAPS A-0745	načrt	ARHITEKTURA
pooblaš. arhitektka	PA Helena Kovač u.d.i.a. ZAPS A-0745	datum	DECEMBER 2018
sodelavca	Peter Kovač štud. arh. Luka Podbelšek d.i.g.	merilo	1:500
ime risbe	<b>Prikaz območja</b>		



36



36

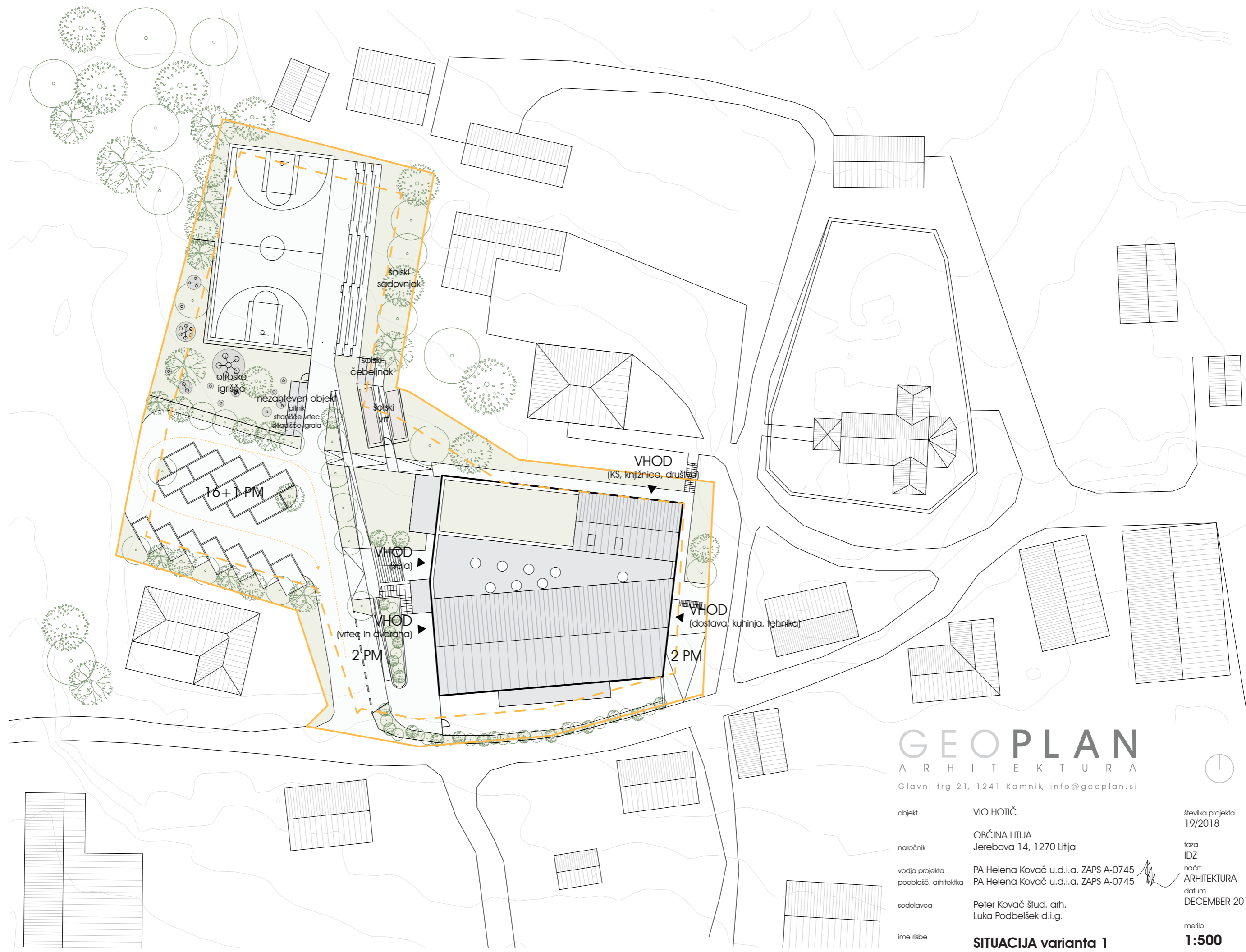
# GEOPLAN

ARHITEKTURA

Glavni trg 21, 1241 Kamnik, info@geoplan.si

objekt VIO HOTIČ  
 naročnik OBČINA LITJA  
 Jerebova 14, 1270 Litija  
 vodja projekta PA Helena Kovač u.d.i.a. ZAPS A-0745  
 pooblaš. arhitektka PA Helena Kovač u.d.i.a. ZAPS A-0745  
 sodelavca Peter Kovač štud. arh.  
 Luka Podbelšek d.i.g.  
 ime risbe **Prikaz 4-metrskega pasu**

številka projekta 19/2018  
 faza IDZ  
 načrt ARHITEKTURA  
 datum DECEMBER 2018  
 merilo 1:750



# GEOPLAN

ARHITEKTURA

Glavni trg 21, 1241 Kamnik, info@geoplan.si

objekt VIO HOTIČ

naročnik OBČINA LITJA  
Jerebova 14, 1270 Litija

vodja projekta PA Helena Kovač u.d.i.a. ZAPS A-0745  
pooblaš. arhitektka PA Helena Kovač u.d.i.a. ZAPS A-0745

sodelavca Peter Kovač štud. arh.  
Luka Podbelšek d.i.g.

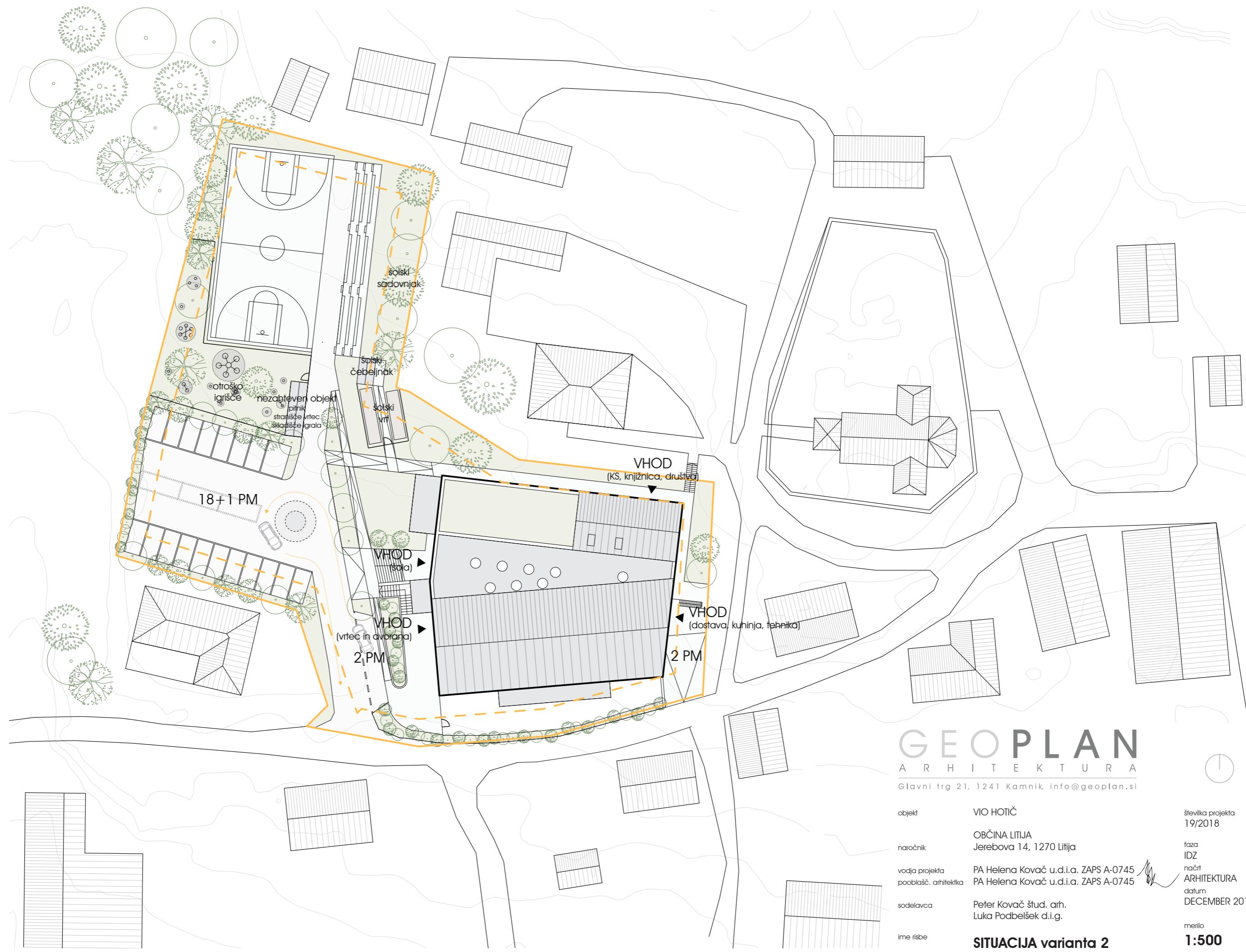
ime risbe **SITUACIJA varianta 1**

številka projekta 19/2018

faza IDZ  
načrt ARHITEKTURA  
datum DECEMBER 2018

merilo **1:500**





18+1-PM

2-PM

2-PM

solški sadovnjak  
solški čebelnjak  
solški vrt

otroško igrišče  
nezagotovljen objekt  
piknik  
stranišče vrtec  
skladišče igrala

VHOD  
(KS, knjižnica, društvo)

VHOD  
(sala)

VHOD  
(vrtec in dvorana)

VHOD  
(dostava, kuhinja, tehnika)

# GEOPLAN

ARHITEKTURA

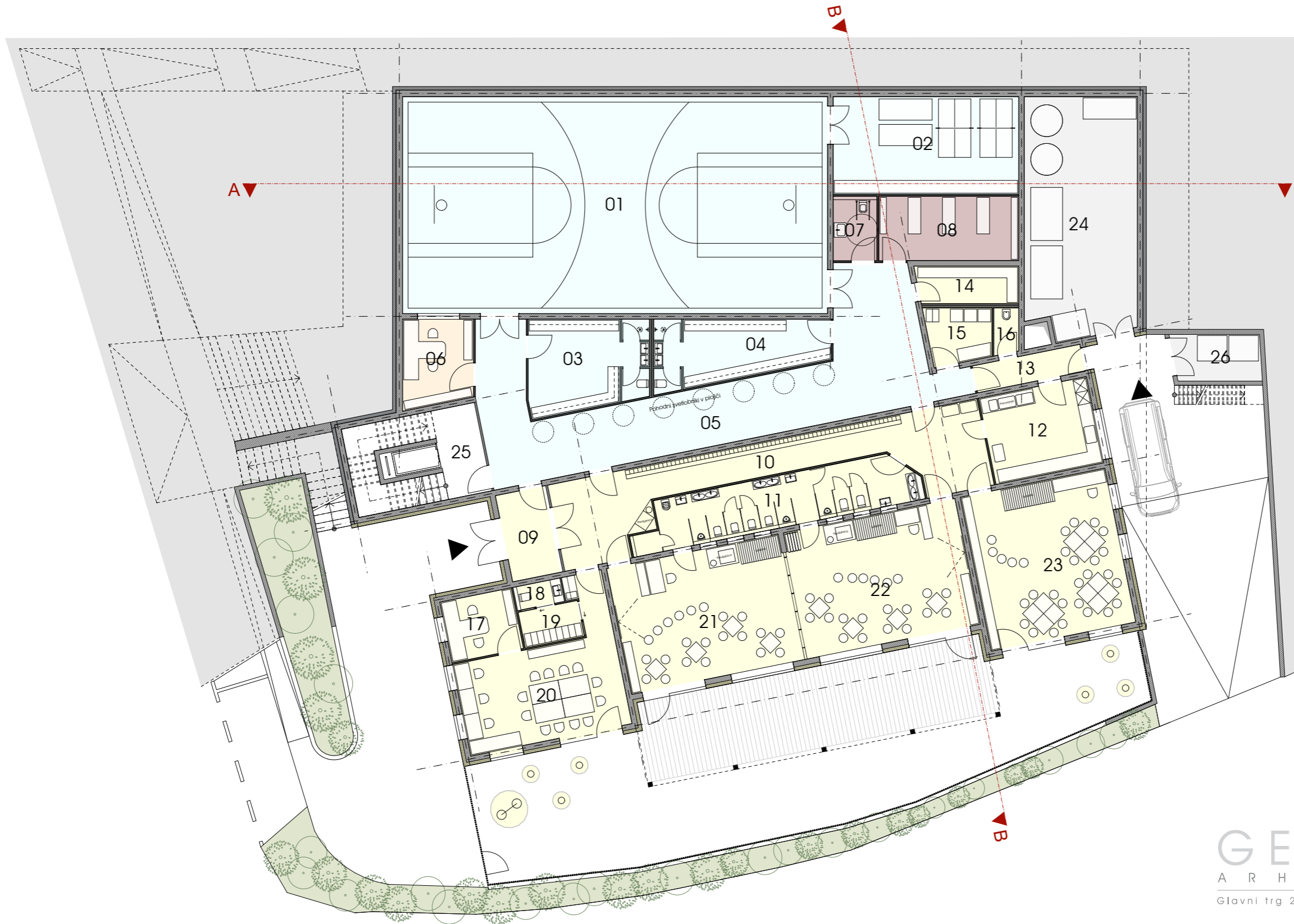
Glavni trg 21, 1241 Kamnik, info@geoplan.si

objekt VIO HOTIČ  
naročnik OBČINA LITIJA  
Jerebova 14, 1270 Litija  
vodja projekta PA Helena Kovač u.d.i.a. ZAPS A-0745  
pooblaš. arhitektka PA Helena Kovač u.d.i.a. ZAPS A-0745  
sodelavca Peter Kovač štud. arh.  
Luka Podbelšek d.i.g.

številka projekta 19/2018  
faza IDZ  
načrt ARHITEKTURA  
datum DECEMBER 2018

ime risbe **SITUACIJA varianta 2**

merilo **1:500**



Prostor		Površina [m <sup>2</sup> ]
01	Večnamenska dvorana	204,15
02	Orodjarna	40,05
03	Garderoba dekleta	23,80
04	Garderoba dečki	22,75
05	Razgibovalni hodnik	89,93
06	Kabinet	13,27
07	Sanitarije (invalidi)	6,14
08	Shramba KS	19,78
09	Vetrolov	9,49
10	Garderobni hodnik	51,17
11	Sanitarije vrtec	31,03
12	Razdelilna kuhinja	21,30
13	Hodnik	6,60
14	Vrtec shramba	8,35
15	Pralnica	7,67
16	Čistila	2,46
17	Strokovni delavec	9,91
18	Sanitarije zaposleni	2,45
19	Garderoba zaposleni	4,80
20	Skupni prostor zaposleni	39,43
21	Igralnica	50,32
22	Igralnica	50,32
23	Igralnica	51,14
24	Tehnika	58,63
25	Smeti	9,05
26	Stopnišče	26,35
<b>SKUPAJ:</b>		<b>851,29 m<sup>2</sup></b>

# GEOPLAN

ARHITEKTURA

Glavni trg 21, 1241 Kamnik, info@geoplan.si

objekt VIO HOTIČ

naročnik OBČINA LITIJA  
Jerebova 14, 1270 Litija

vodja projekta PA Helena Kovač u.d.i.a. ZAPS A-0745  
pooblaš. arhitektka PA Helena Kovač u.d.i.a. ZAPS A-0745

sodelavca Peter Kovač štud. arh.  
Luka Podbelšek d.i.g.

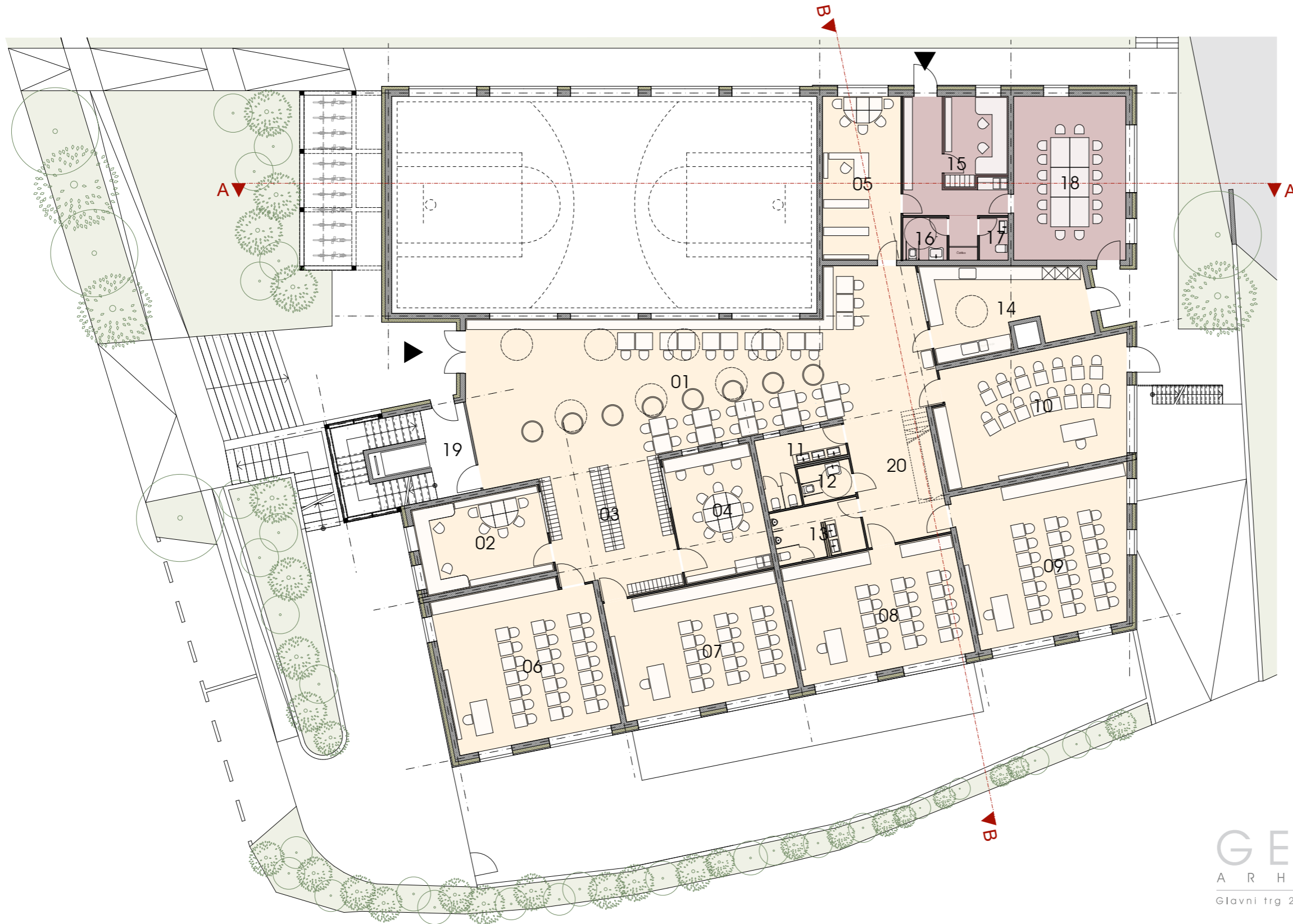
ime risbe **TLORIS KLETI**

številka projekta  
19/2018

faza  
IDZ  
načrt  
ARHITEKTURA  
datum  
DECEMBER 2018

merilo  
**1:200**





Prostor		Površina [m <sup>2</sup> ]
01	Jedilnica	143,22
02	Kabinet	25,13
03	Garderoba	34,15
04	Zbornica	25,08
05	Kabinet / knjižnica	28,31
06	Velika matična učilnica	55,98
07	Mala učilnica	46,80
08	Mala učilnica	46,80
09	Velika matična učilnica	57,38
10	Mala učilnica / igralnica	50,82
11	Sanitarije ženske	9,29
12	Sanitarije učitelji (invalidi)	4,25
13	Sanitarije moški	10,42
14	Razdelilna kuhinja	28,25
15	Krajevna skupnost	27,69
16	Sanitarije KS (invalidi)	4,13
17	Sanitarije KS	2,69
18	Društvena dvorana	40,96
19	Stopnišče	26,35
20	Hodnik	23,60
<b>SKUPAJ:</b>		<b>691,30 m<sup>2</sup></b>

**GEOPLAN**  
ARHITEKTURA

Glavni trg 21, 1241 Kamnik, info@geoplan.si

objekt VIO HOTIČ

naročnik OBČINA LITJA  
Jerebova 14, 1270 Litija

vodja projekta PA Helena Kovač u.d.i.a. ZAPS A-0745  
pooblaš. arhitektka PA Helena Kovač u.d.i.a. ZAPS A-0745

sodelavca Peter Kovač štud. arh.  
Luka Podbelšek d.i.g.

ime risbe

**TLORIS PRITLIČJA**

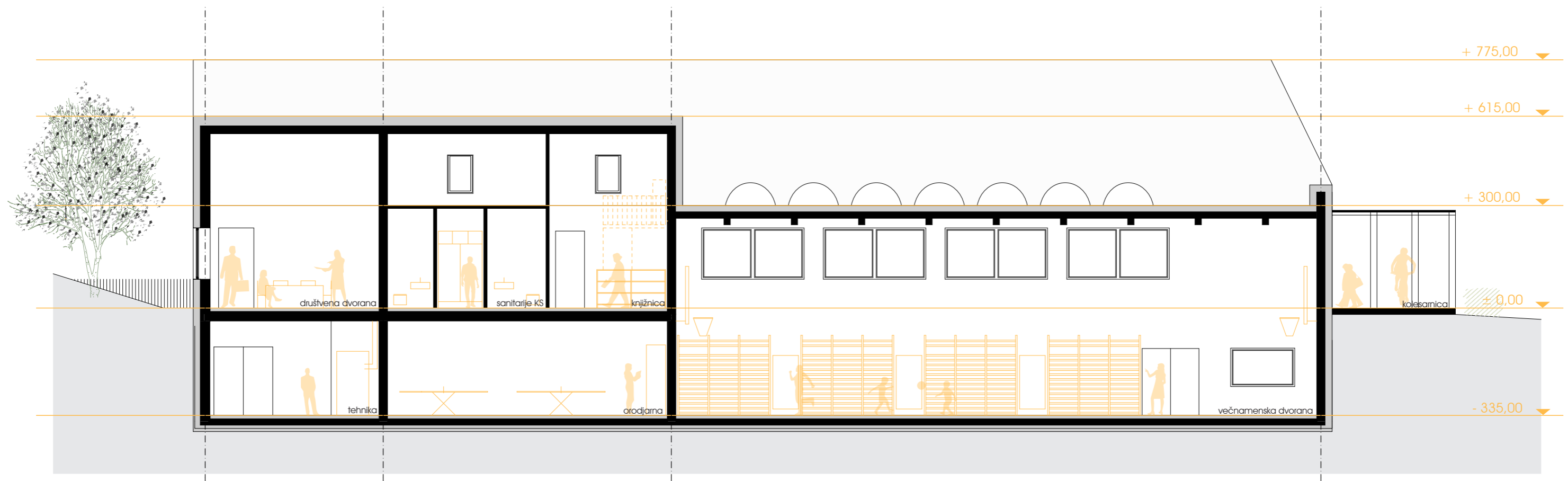
številka projekta  
19/2018

faza  
IDZ  
načrt  
ARHITEKTURA

datum  
DECEMBER 2018

merilo  
**1:200**



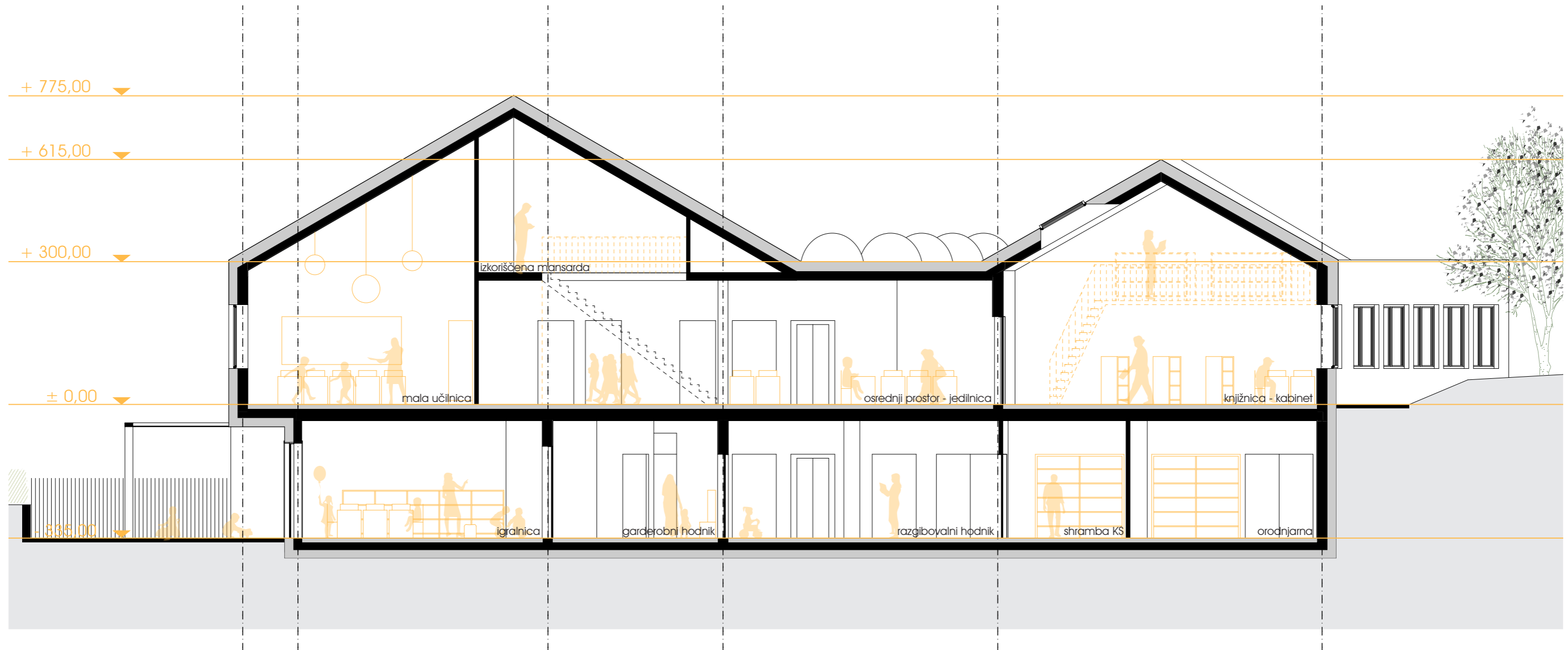


# GEOPLAN

ARHITEKTURA

Glavni trg 21, 1241 Kamnik, info@geoplan.si

objekt	VIO HOTIČ	številka projekta	19/2018
naročnik	OBČINA LITIJA Jerebova 14, 1270 Litija	faza	IDZ
vodja projekta	PA Helena Kovač u.d.i.a. ZAPS A-0745	načrt	ARHITEKTURA
pooblaš. arhitektka	PA Helena Kovač u.d.i.a. ZAPS A-0745	datum	DECEMBER 2018
sodelavca	Peter Kovač štud. arh. Luka Podbelšek d.i.g.	merilo	1:125
ime risbe	<b>PREREZ A-A</b>		



# GEOPLAN

ARHITEKTURA

Glavni trg 21, 1241 Kamnik, info@geoplan.si

objekt VIO HOTIČ  
 naročnik OBČINA LITIJA  
 Jerebova 14, 1270 Litija  
 vodja projekta PA Helena Kovač u.d.i.a. ZAPS A-0745  
 pooblaš. arhitektka PA Helena Kovač u.d.i.a. ZAPS A-0745  
 sodelavca Peter Kovač štud. arh.  
 Luka Podbelšek d.i.g.  
 ime risbe **PREREZ B-B**

številka projekta  
19/2018

faza  
IDZ  
načrt  
ARHITEKTURA  
datum  
DECEMBER 2018

merilo  
**1:100**





Ograjeno otroško igrišče - vrtec

18+1 (PM i) parkirno mesto

Igrišče za košarko in prireditveni prostor

Tribune v teren

Krožna prometna pot

Šolski vrt, čebelnjak in sadovnjak

Pokrita kolesarnica 12 parkirnih mest

Vhod v šolo

2 parkirni mesti za kratkotrajno parkiranje

Vhod v vrtec in dvorano

Svetlobniki na strehi

Transparentni nadstrešek kot podaljšek igralnic

Gospodarski dovoz 2 parkirni mesti









PODRUŽNIČNA ŠOLA HOTIČ

HOTIČ

HOTIČ









G E O

PLAN

A R H I T E K T U R A